

INSTALLATIONS INSTRUKTIONER

26.02.2024



Fönster och dörrar

INSTALLATIONS- OCH UNDERHÅLLSINSTRUKTIONER YTTERDÖRR

Denna installations- och underhållsmanual är ett byggdokument som måste förvaras och hållas tillgängligt.

DÖRRLEVERANS:

Kontrollera dörrpaketet så fort försändelsen anländer. Anteckning om transportskada ska göras i fraktsedeln vid mottagandet av försändelsen eller inom 7 dagar till den transportör som nämns i fraktsedeln. Transportskador ska fotografera på fraktpaketet. Anmälan om transportskada ska göras till säljaren inom 6 dagar från leverans.

Defekta eller skadade produkter får inte installeras utan tillverkarens tillstånd. Produkten måste kontrolleras innan den gamla strukturen demonteras.

DÖRRFÖRVARING:

Dörrarnas förpackning är endast avsedd för skydd under transport. Det är en bra idé att genast flytta dörrarna till torr förvaring. Dörrar får förvaras utomhus under intakta presenningar i högst 12 h. Därefter ska produkterna flyttas till ett plant och torrt underlag för att skydda dem mot regn och fukt. Att förvara dörrarna utomhus under lång tid kan förstöra produkten, om fukten inte kan ventileras under presenningarna.

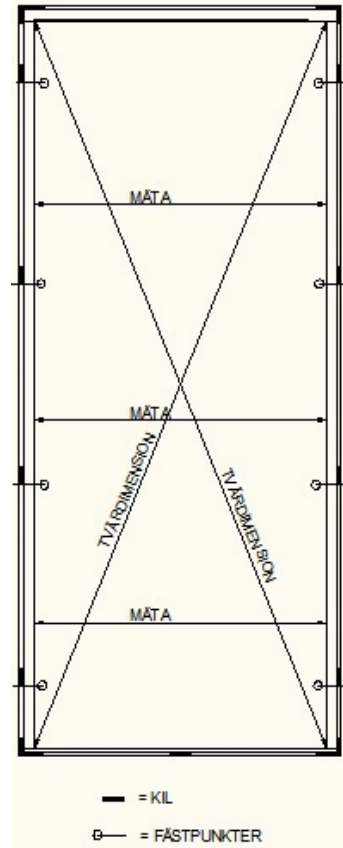
Dörrarnas trämaterial sväller under påverkan av överdriven fukt och kan orsaka ytfel, sprickor i färger och lacker samt färgdefekter. Tillverkaren av produkten ansvarar inte för skador som orsakas produkten av fukt under lagring.

MONTERING AV DÖRRAR:

Att installera dörrar kräver rätt verktyg och tillbehör samt professionell kompetens. Tillverkaren ansvarar inte för produktfel och funktionsfel orsakade av felaktigt utförd installation.

STEG FÖR INSTALLATION AV YTTERDÖRR:

1. Kontrollera att öppningens och dörrens mått överensstämmer med ritningen. Kontrollera att dörrkarmens skarvar är täta. Dra åt anslutningarna vid behov.
2. Kontrollera att botten av tröskeln är horisontell och jämn genom hela tröskeln. Använd alltid fuktisolering längs hela tröskelns längd. Tröskeln får aldrig monteras direkt på betongen.
3. Montera dörrkarm på plats och kil in den ordentligt i dörröppningen med ett par kilar ovanför fästpunkterna. Med tunga dörrar, t ex helglasdörrar och dörrar större än 10x21, installeras även dubbla kilar i karmens övre och nedre hörn för att förhindra att karmen blir skev på grund av den tunga luckans slag. Även vid breda dörrkarmar (165 och 190 mm) måste dubbla kilar installeras i övre och nedre hörnen.
4. Kontrollera med ett långt vattenpass att ramens gångjärnssida är vertikal. Kontrollera kormåttet och justera vid behov. Det måste finnas tillräckligt med utrymme runt ramen för isoleringen.
5. Fäst dörrkarmens gångjärnssida säkert med lämpliga skruvar (minst 5 x 70 mm). För att garantera bättre stöd rekommenderas att byta ut mittskruven på det andra övre gångjärnet med en fästskruv som går genom karmen till väggram, t ex 5 x 70 mm, som ska förborras i karmen.
6. Lyft dörren på dess gångjärn och justera låssidan av ramen vertikalt efter dörren. Kila fast låssidan ordentligt. (OBS! Vid montering av dubbeldörrar ska fastsidan höjas på sina gångjärn och fixeras med kantspärar varefter éntredörrens kant justeras parallellt med fastsidans kant. Den fasta spridningen monteras även i ramen före justering.)
7. Kontrollera att avståndet mellan dörrpanelen och karmen är detsamma genomgående. Dörr kan justeras med höjd- och sidjusteringar av gångjärnen, och dörrrens täthet genom att justera låsets slutbleck (se baksidan av instruktionerna).
8. Testa att dörren stängs och öppnas bra.
9. Kontrollera även att tröskeln är horisontell och att kormåttet är korrekt och att måttet på ramen är detsamma för hela ramens höjd. Därefter fäster du låssidan av ramen ordentligt med skruvar.
10. Stäng dörren och kontrollera att besöksintervallen är i ordning. Använd lämplig isolering mellan karm och vägg. Det får inte bli för mycket isolering, så att karmen inte buktar mot dörrpanelen.
11. Det är bra att täta springan mellan karm och vägg från insidan för att göra den ångtät, till exempel med elastisk tätningsmassa. Det är en bra idé att stänga ramens monteringshål med pluggar. Montera nödvändiga täcklistor på dörrkarmen.



12. När installationen är klar, kontrollera att gångjärnens justerings- och fästskruvar är åtdragna. Öppna gångjärnsskruvarna och dra åt lyftskruven på alla gångjärn för att bära vikten av dörren jämnt.
13. Justera temperaturen innanför luckan så att den inte överstiger +20 grader.
14. Handtag och nyckelhållare ska monteras på plats omedelbart efter montering av dörren.

GARANTI:

Tillverkaren ansvarar för eventuella tillverknings- och råvarufel på den dörr och karm som den tillverkar. Köparen ska rapportera dessa fel till säljaren inom skälig tid.

Lammin dörrar har 36 månaders strukturell garanti. Termobyggda dörrar (gäller ej ramkonstruerade dörrar) har även 10 års rakhetsgaranti från inköpsdatum, då dörren monteras enligt anvisningarna. Tillverkaren ansvarar inte för skador som uppkommit efter leverans till följd av vårdslös hantering, felaktig förvaring, felaktig installation, fukt under byggnation, försummelse av underhåll eller naturligt slitage. Dörrarnas glaselement beviljas en 60-månaders (5-års) täthetsgaranti för isolerglas i enlighet med de gällande garantivillkoren för Suomen Tasolasiyhdistys ry.

DÖRRUNDERHÅLL:

Dörren kräver regelbundet underhåll för att bibehålla sitt perfekta skick. Kontrollera minst två gånger om året dörröppningsintervallen, tätningarnas skick, gångjärnens funktion och dörrrens ytdelar för eventuella skador. Observera att mörka färger bleknar snabbare än ljusa färger. Rengör utsidan av dörren två gånger om året, använd inte lösningsmedel för rengöring. Lammin-dörrarna har justerbara gångjärn och slutbleck, som du kan använda för att justera dörrrens funktion.

Dörrrens yta och tätningar är lätta att putsa av med en mjuk trasa fuktad med en utspädd rengöringsmedelslösning. Lås och långa luckor smörjs en gång per år med låsolja; en droppe olja vid botten av vridknappen, låsramen och nyckelsätet räcker. Kontrollera samtidigt att låsets och gångjärnens fästskruvar är åtdragna. Vid behov kan gångjärnen även smörjas med olja - undvik att använda för mycket smörjmedel. Kontrollera minst en gång om året att dörrrens vikt vilar på alla gångjärn.



Fönster och dörrar

INSTRUKTIONER FÖR GÅNGJÄRNSJUSTERING

Höjdjustering +4 mm, sidjustering +3 mm

HÖJDJUSTERING AV DÖRRPANELEN:

- ta bort den i rullningen av ett av gångjärnen knoppskruv (1)
 - vrid sexkantsjusteringsskruven i gångjärnets rulle (2) medurs tills dörren stiger till önskat läge till höjd (ett varv höjer dörren 1,25 mm)
 - justera dörrens alla gångjärn så att de börjar stödja dörren vikt
 - vrid slutligen tillbaka knoppskruven (1) på varje gångjärn position
- Nödvändigt verktyg: Insexnyckel AV5

DÖRRPANELEN JUSTERING I SIDEN:

Öka avståndet mellan dörren och karmen på gångjärnssidan

- lossa alla nedre två gångjärn på bågen fästsruvar (3) ett par varv
- vrid gångjärnets båda justerskruvar (4) medurs nödvändig mängd (ett varv flyttar dörrpanelen ca 2 mm mot låssidan)
- dra åt fästsruvarna (3)
- vid behov, gör samma procedur även för de översta gångjärns.

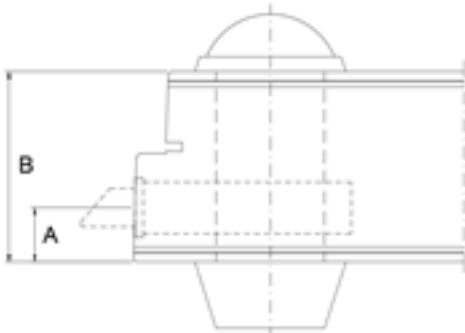
Nödvändiga verktyg: sexkantnyckel AV4 och ett lämpligt verktyg för montering av skruvar.



A OCH B DIMENSIONER FÖR DÖRRHANDTAG OCH NYCKELHÅLLARE:

A = mät från mitten av låsram till dörrens yttre yta

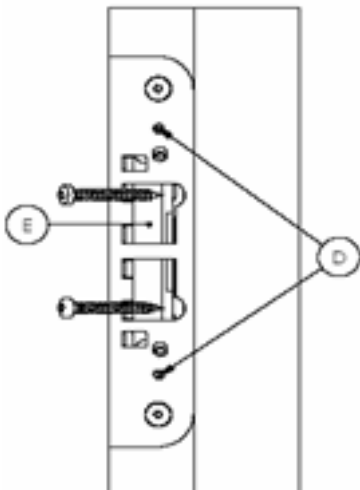
B = tjockleken på dörrpanelen vid låset



INSTRUKTIONER FÖR JUSTERING AV 712 SLUTBLECK

För att göra dörren tätare, vrid skruvarna D medurs.

Justeringsätet E måste förbli parallellt med motplattans framkant. Använd inte överdriven kraft.



20

NB: 0809

(EN 16034)

Virepoo Oy, Hallitie 15,
51200 Kangasniemi Finland

DoP: 20201009

EN 14351-1+A1:2010

Ytterdörr

Avsedd användning:
Entrédörren till lägenheten/affärslokalen

U-värde Uw	U= < 1,0 W/K*m2
Motstånd mot vindtryck	NPD
Regnmotstånd	NPD
Lufttäthet	NPD
Motstånd mot vindtryck	NPD

Annan information:

De tekniska egenskaperna och prestandavärdena för produkterna finns i de kundspecifika dokumenten!

VI FÖRBEHÅLLER OSS RÄTTEN TILL ÄNDRINGAR!