



Ikkunat ja ovet

Lammin ikkunoiden varastointi-, asennus-, käyttö- ja huolto-ohjeet



Ikkunat ja ovet

Vastaanotto ja varastointi

Ikkunat tulee tarkastaa vastaanotettaessa ja ikkunoiden mahdolliset kuljetusvauriot tulee merkitä rahtikirjaan. Myöhemmin havaituista virheistä tai puutteista on reklamoitava välittömästi eikä vaurioituneita, puutteellisia tai viallisia ikkunoita saa asentaa paikoilleen ilman valmistajan lupaa. Asentamalla hyväksytyt tuotteet. Ikkunoita voi säilyttää lyhytaikaisesti ulkona kuljetuspakkauksessaan, pitkäaikainen varastointi vain sateelta suojassa, kuivalla alustalla. Tarkemmat varastointiohjeet kiinnitettyinä kuljetuspakkauksiin.

Siirrot ja suoju työmaalla

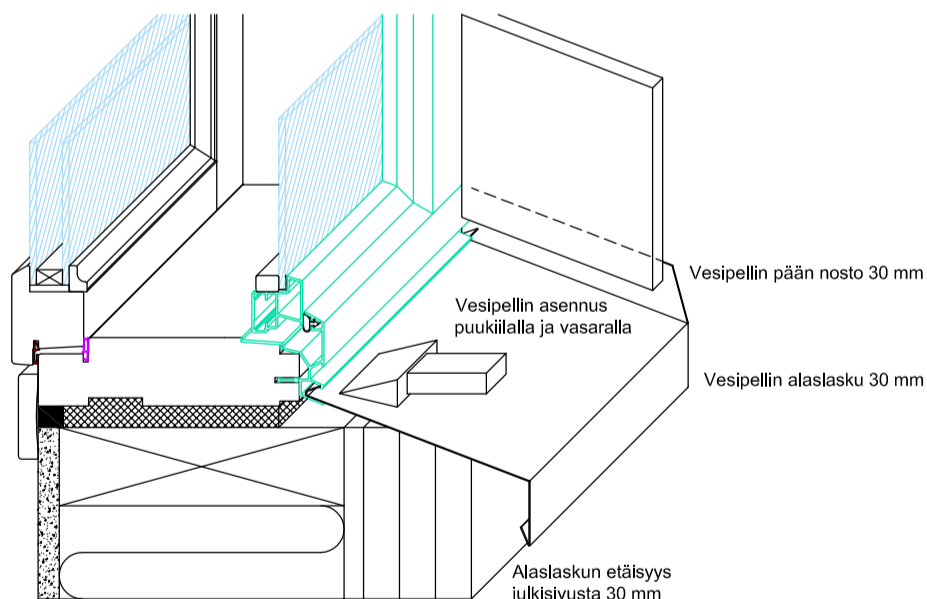
Siirrot on pyrittävä suorittamaan kuljetuspakkauksissa asianmukaista varovaisuutta noudattaen. Pakkaukset tulee purkaa paikassa, jossa ei aiheudu vaaraa ulkopuolisille henkilöille ja purettaessa tulee varmistaa, etteivät ikkunat tai karmeista irrotetut puitteet vahingoitu siirtojen tai välivarastoinnin aikana. Kuljetuspakkauksesta purettu ikkunat on pidettävä suojattuina sateelta ja ulkoiselta vahingolta.

Asennus- ja ohjetiedostot

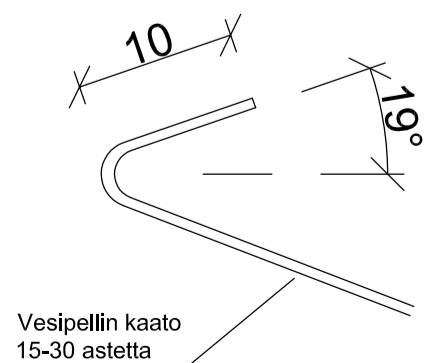
Ikkunoiden asentaminen tulee suorittaa hyväksytyjen asennustapojen mukaisesti, huomioiden eri seinärakenteiden vaatimukset. Ikkunat tulee kiinnittää tukevasti seinärakenteeseen ruuvein ja kiilojin. Tilkerako eristetään PU-eristevaahdolla tai muulla hyväksyttävällä eristeellä ilmatiiviiksi sisäreunastaan. Eristevaahdon käytössä on oltava huolellinen ja noudatettava sen käyttöohjeita. Ikkunoiden toimivuus tulee tarkastaa ja tarvittaessa puitteiden käyntivälit ja tiivistevälit säädetään kiertämällä saranoita. Ikkunan vesipellin mitoitus, kanttaus ja asennus suoritetaan leikkauskuvan mukaisesti. Irrallaan toimitetut pintahelat tulee kiinnittää asennuksen yhteydessä.

Asennuksen, kiinnityksen ja pellityksen tulee täyttää RT-ohjetiedostojen ja Runko RYL 2000 ohjeet. Epäselvissä tapauksissa voi kääntyä tuotevalmistajan puoleen.

Ikkunan vesipellin mitoitus ja asennus



VESIPELLIN TAIVUTUKSEN MITOITUS



Aukkoon asennetun ikkunan suojaaminen

Ikkunan tultua asennetuksi on ulkopuoliset tilkesaumot pyrittävä suojaamaan sadevedeltä joko väliaikaisesti tai suunnitelluin listoituksin tai saumauksin mahdollisimman pian. Mikäli työmaalla tehdään muita rakennustöitä, on ikkunat suojattava rappaus-, maalaus- tai tulitöiltä huolellisesti ao. työn ajaksi. Mikäli ikkuna on suojattu esim. ulkopuolen rappausta varten, on huolehdittava, että ikkuna pääsee tuulettumaan riittävästi. Pitkäaikaista muovisuojausta ei suositella. Suojateippauksessa saa käyttää ainoastaan korkealaatuisia rakennus- tai maalarinteippejä. Huonetilan rakennusaikaisesta tuuletuksesta on huolehdittava siten, ettei ikkunaan kohdistu normaalia asuinkäyttöä suurempaa kosteusrasitusta. Tarkemmat ohjeet suojateippaukseen löytyy: lammin.fi/materiaalipankki. Ole tarvittaessa ikkunan suojaukseen liittyen yhteydessä ikkunavalmistajaan.

Ikkunoiden turvallinen käyttö ja pesu

Tuuletusikkunoita käytetään painikkeesta ja tuuletusikkunassa oleva aukkipitolaite tulee kytkeä asennuksen yhteydessä ja sen tulee olla aina kytkettynä; avautuvuus tulee säätää maksimissaan 10 cm aukeavaksi, lapsiturvallisuus huomioiden. Puitteet kytkevä aukkipitolaite vapautetaan pesua varten ja kytketään takaisin pesun jälkeen. Muut kuin tuuletusikkunat avataan pesua varten kääntämällä kaikki puitteissa olevat ikkunalukot ensin auki ja sitten vetämällä puitetta sisäänpäin. Yli 150 cm leveä sivusaranoitu puite on tuettava sen ollessa avattuna. Ikkunaa suljettaessa on varmistettava, että kaikki ikkunalukot käännetään takaisin kiinni. Avattua ikkunapuitetta ei saa hetkeäkään rasittaa ylimääräisellä kuormalla.

Työmaavaurioiden korjaus

Puuosien valkoisen maalauksen sävy on NCS 0502-Y ja valkoisten alumiiniosien RAL 9010. Muut sävyt mainittu tilausvahvisteittain. Ikkunan pinta käsittelyyn mahdollisesti tulleet vauriot voi yleensä korjata rakennustyömaalla ja korjaus on suoritettava välittömästi. Puuosien korjaus suoritetaan hiomalla ja maalaamalla; tarkemmat tilauskohtaiset ohjeet saa valmistajalta. Mikäli ikkunalasi tai maalipinta likaantuu työmaalla maalauksen tai muun työn yhteydessä, on roiskeet poistettava välittömästi ko. aineen käyttöohjeissa mainitulla tavalla. Pinnoitettujen lasien puhdistaminen tulee tehdä erityisen huolella. Tarvittaessa yksilöidyt pesuohjeet saa valmistajalta.

Eristyslaselementillä on lasinvalmistajan antama 5 vuoden tiiveystakuu. Takuu ei koske lasin rikkoutumista. Rikkoutunut lasi on vaihdettavissa ikkunavalmistajan tai asiantuntevan lasiliikkeen toimesta. Tilauskohtaiset maalauskorjausohjeet ja muut neuvot valmistajalta sähköpostilla palaute@lammin.fi tai puhelimitse 010 8411 700, valmistajan tilausvahvisten numero pyydetään mainitsemaan oikean ohjeistuksen varmistamiseksi. Laseja koskevat takuut Suomen Tasolasiyhdistys ry:n voimassa olevien takuehtojen mukaisesti.

Määräaikaistarkastus ja -huolto

Ikkunat on suunniteltu vähän huoltoa vaativiksi. Häiriöttömän toiminnan varmistamiseksi tulee vuosittain tarkastaa mm. tiivisteiden ja helojen toimivuus. Voitelu parantaa helojen toimintaa. Pintakäsittelyn tarkastaminen sekä tarvittavat huoltotoimenpiteet on suoritettava RT-ohjetiedostojen mukaan. Huollon laiminlyönti tai näiden ohjeiden vastainen toiminta vapauttaa valmistajan takuu- ja tuotevastuusta. Mikäli jokin askarruttaa, ole yhteydessä ikkunavalmistajaan.

Ohje päivitetty 23.5.2022. Pidätämme oikeudet muutoksiin.

LAMMIN IKKUNA OY

Paarmamäentie 2, 16900 Lammi
010 8411 700, myynti@lammin.fi
www.lammin.fi